



# Basisstufe Götighofen



## Informationen SJ 2015/16



Liebe Eltern

Nach den Sommerferien kommt Ihr Kind in die Basisstufe und ein neuer Abschnitt auf seinem Lebensweg beginnt. Ihr Kind tritt aus der Familie hinaus und macht erste Erfahrungen im Schulsystem. Es ist uns wichtig, dass Ihr Kind sich wohl fühlt. Damit wir alle, Kinder, Eltern und Lehrkräfte, ein schönes gemeinsames Jahr erleben können, sind unsere Informationen hier zusammengefasst.





## Inhaltsverzeichnis

**A**bsenzen

**B**ibliothek

**C**hind vo 4i bis 8i

**D**eutsch / Mundart

**E**rrreichbarkeit / Elternabend/ Elterngespräche

**F**inken



**G**eburtstag

**H**ausaufgaben

**I**nformationen auf der Homepage

**J**ahresagenda



**K**ontakt- und Hausaufgabenheft

**K**leidung und Umziehen

**L**auskontrolle und Zahnprophylaxe

**M**alschürze

**N**atur und Wald

**O**je...

**P**ause

**P**oströhre

**Q**uartalsbrief und Elternbriefe

**R**ucksack, Schulmappe oder Täschli?

**S**port- und Turnkleider

**T**elefonkette

**U**nterrichtsbesuche

**V**erlorene Gegenstände / Verkehrserziehung

**W**este + Streifen

**X**'unde Znüni

**Y**ippie!



**Z**usammenarbeit und Zuständigkeiten



# Absenzen



Benachrichtigen Sie uns bitte umgehend am ersten Tag, an dem Ihr Kind nicht zur Schule kommen kann per Telefon, bitte **vor** 08.15 Uhr. Bei gehäuften oder längeren Absenzen behalten wir uns vor, ein ärztliches Zeugnis einzufordern. Falls die Absenz vorher bekannt ist, können Sie uns diese auch per Telefon oder schriftlich durch das Kontaktheft oder einen Brief mitteilen. Nähere Angaben finden Sie auch im Absenzreglement, welches auf der Homepage zugänglich ist.

# Bibliothek:



In unseren Räumen finden sich Bücher, welche sich die Kinder anschauen und entleihen können. Jedes Kind kann sich pro Woche ein Buch aussuchen, welches es für eine Woche nach Hause nehmen darf. Bitte geben Sie Ihrem Kind einen Rucksack oder eine stabile Tragtasche (keine Plastiktaschen) mit, in dem das Buch gut geschützt mitgenommen oder gebracht werden kann.

# Child vo 4i bis 8i

Die Basisstufe wird von 4 bis 8 jährigen Kindern besucht. Mit 4 Jahren treten die Kinder in die 1.Basistufe ein. In der Regel durchläuft ein Kind die Basisstufe innerhalb von 4 Jahren und tritt anschliessend in die 3.Klasse der Primarstufe über. Die Basisstufen 3 und 4 entsprechen also der 1. und 2.Primarklasse. Je nach Entwicklungsstand kann die Basisstufe bei Einzelnen auch in 3 oder 5 Jahren abgeschlossen werden.

# Deutsch / Mundart

Unterrichtssprache ist in unserer Schule die Schriftsprache. Bei den Basisstufen 1 und 2 kann diese während dem Freispiel aber durch Mundart sein. Erst ab der Basisstufe 3 wird auch von den Kindern das Hochdeutsch in mündlicher Form erwartet.

Schriftlich sollen die Kinder lautgetreu schreiben, wobei bei den Kindern der Basisstufe 4 schon erste Grammatikansätze erwartet werden.



## E

### Erreichbarkeit



Wir sind an den Unterrichtstagen unter der obenstehenden Nummer erreichbar. Am besten versuchen Sie es zu diesen Zeiten:

**morgens:** 08.00 Uhr – 08.10Uhr / 09.50 Uhr – 10.05 Uhr

**mittags:** 11.50 Uhr – 12.05 Uhr / ab 13.00 Uhr \*

\*Wenn am Nachmittag Unterricht auf der Basisstufe stattfindet, bitten wir Sie, zwischen 13.30 und 15.00 Uhr nicht anzurufen und es erst nach 15.15 Uhr wieder zu versuchen, damit der Unterricht nicht durch Telefonate gestört wird.

### Elternabend:

In den ersten Schulwochen findet ein Informationsabend statt. Den Termin erhalten Sie mit der Jahresagenda.

### Elterngespräche:

Wenn Sie das Bedürfnis haben, ein Gespräch über Ihr Kind zu führen oder einfach erfahren möchten, wie es sich entwickelt, können wir gerne ausserhalb der Unterrichtszeit einen Termin vereinbaren. Fällt etwas Besonderes vor, meldet sich die Schule. Auf jeden Fall gibt es im zweiten Semester ein reguläres Elterngespräch, das sogenannte Standortgespräch.

## F

### Finken



Für die Schulzeit sollten dem Kind Finken zur Verfügung stehen. Diese werden vor den Sommerferien und falls ein Ersatz nötig wäre, mit nach Hause gegeben.

## G

### Geburtstag



In der Basisstufe wird selbstverständlich auch Geburtstag gefeiert. Wobei Sie gerne dabei sein dürfen. Wir nehmen mit Ihnen Kontakt auf, wenn der Geburtstag Ihres Kindes bevorsteht. Vielleicht möchten Sie dem Geburtstagskind etwas Feines wie einen Kuchen, Brötchen oder Guetzli ect. mitgeben. So können wir diesen Anlass speziell hervorheben.



## Hausaufgaben

Die Kinder der Basisstufe 1 und 2 erhalten keine obligatorischen Aufgaben mit nach Hause. Wenn ein Kind aber ein Arbeitsblatt oder ähnliches zum Bearbeiten mitnehmen möchte, darf es dies sicher tun.

In der Basisstufe 3 und 4 erhalten die Kinder am Montag den Wochenplan, auf welchem auch die Hausaufgaben für die ganze Woche ersichtlich sind. Sie bekommen am Montag, Dienstag und Mittwoch Hausaufgaben. Zeitlich sollten diese bei konzentriertem Arbeiten nicht viel länger als 10 Minuten pro Tag und Stufe dauern. (Basisstufe 3 jeweils 10', BS4 jeweils 20')

## Informationen auf der Homepage

Haben Sie schon unsere Homepage gesehen? [www.schule-goetighofen.ch](http://www.schule-goetighofen.ch)  
Auf dieser Internetseite finden Sie die allgemeinen Informationen zu unserer Schule. Sie können sich dort auch die Jahresagenda, Stundenpläne oder die Schulordnung und das Leitbild anschauen und sich die aktuellsten Elternbriefe herunterladen.

## Jahresagenda

Anfang des Schuljahres erhalten sie eine Jahresagenda. Auf dieser sind die bereits bekannten wichtigen Termine ersichtlich. Über weitere Anlässe und Details werden Sie jeweils durch Elternbriefe auf dem Laufenden gehalten.

## Kontakt- und Hausaufgabenheft

Jedes Kind hat sein persönliches Kontaktheft. Dieses dient als Mitteilungsbüchlein für Lehrpersonen und Eltern.

Die Kinder der Basisstufe 1 und 2 haben dieses in der Poströhre. Wenn ein Elternbrief abgegeben wurde, bestätigen Sie den Erhalt durch eine Unterschrift im Heft. Wenn wir Ihnen eine persönliche Nachricht zukommen lassen wollen, schreiben wir diese ins Heft. Ihre Antwort kann dann gleich in dasselbe geschrieben werden. Kleinere Briefe und Anliegen von Ihrer Seite, kleben wir ein.

Bei der Basisstufe 3 und 4 ist das Kontaktheft zugleich das Hausaufgabenheft. Auch hier wird der Erhalt einer Nachricht mit einer Unterschrift bestätigt. Einmal wöchentlich wird dieses von der Lehrperson und den Eltern angeschaut und signiert.



## Kleidung und Umziehen

Bitte kleiden Sie Ihr Kind für den Schulalltag praktisch (spielen am Boden, im Sandkasten, malen und kleben). Zudem eignen sich am besten geschlossene Finken. Bei uns werden die Kinder zu einem angemessenen Mass an Selbständigkeit geschult. Dazu gehört auch, dass sie sich eigenständig umziehen können.

Wählen Sie einfache Kleider und Schuhe für die Unterrichtszeit aus, damit das Umziehen den jüngeren Kindern erleichtert wird. Ein zusätzliches Üben zu Hause wäre sicherlich hilfreich.

## Lauskontrolle und Zahnprophylaxe

Während des Schuljahres besucht uns regelmässig Frau Schöb. Sie führt die Zahnprophylaxe (Zähne putzen) und Lauskontrollen durch. Dabei werden alle Kinder auf Kopfläuse untersucht. Wenn sich nach der Untersuchung heraus stellen sollte, dass Ihr Kind davon betroffen ist, werden wir Sie telefonisch benachrichtigen.

Bitte informieren Sie bei entdecktem Lausbefall zwischen den Kontrollen sofort die Klassenlehrperson.

Kopfläuse sind KEIN Zeichen mangelnder Hygiene. Im Interesse aller ist es wichtig, dass eine sofortige Behandlung erfolgt:

1. Haare mit Laus-Shampoo waschen.
2. Nasse Haare mit Nissenkamm vom Haaransatz her durchkämmen.
3. **Wichtig!** Verbleibende, noch klebende Nissen mit den Fingern vollständig entfernen.

## Malschürze

Für den Unterricht sollten Sie Ihrem Kind eine Malschürze (altes Hemd reicht auch schon aus) zur Verfügung stellen. Geben Sie diese angeschrieben zu Beginn des Schuljahres dem Kind mit.

## Natur und Wald

Damit die Kinder unsere umgebende Natur kennenlernen können, werden wir von Zeit zu Zeit in den Wald gehen. Wir nehmen uns dabei die Freiheit, dies auch kurzfristig zu entscheiden.

Damit Sie wissen, wann ein Ausflug in den Wald stattfindet, hat jedes Kind eine „Waldplakette“. Wenn diese mit nach Hause gebracht wird, bitten wir Sie, Ihr Kind am nächsten Halbtage (Nachmittag oder Morgen) in dafür angemessener Kleidung in die Schule zu schicken. Falls etwas Ausserordentliches nötig sein sollte, würden wir Sie speziell informieren. Wir vertreten die Meinung: „Es gibt kein schlechtes Wetter, sondern nur schlechte Kleidung.“



## Oje...



Tränen, Ärger auf dem Schulweg, Streit in der Schule oder zu Hause... Das kann es immer geben. Auch dies sind wichtige und wertvolle Erlebnisse für die Kinder. Sie lernen so mit Frust, Wut, Kritik und Konflikten umzugehen.

Auch wir können nicht immer wissen, was unter den Kindern passiert. Besonders, wenn es den Schulbus (Religion) oder den Schulweg betrifft. Falls Sie etwas Entsprechendes beobachten oder erfahren, suchen Sie doch bitte das Gespräch mit uns, damit wir angemessen reagieren und intervenieren können.

## Pause

Frische Luft ist für jedes Kind wichtig. Wir verbringen deswegen JEDE Pause im Freien. Die Basisstüfler verbringen die Znüzeit gemeinsam mit den Schülern auf dem Pausenplatz.

## Poströhre

Die Kinder der Basisstufe 1 und 2 nehmen die Elternbriefe mit der Poströhre nach Hause. Darin befindet sich auch das Kontaktheft der Kinder dieser Stufe. In dieses Heft muss der Erhalt der Briefe mit einer Unterschrift bestätigt werden.

Wenn Ihr Kind diese Poströhre leer bei Ihnen abgeben würde, ist der Inhalt wahrscheinlich abhanden gekommen. Falls das mal passieren sollte, melden Sie sich bei uns. Wir sind darauf angewiesen, dass die Poströhre möglichst schnell wieder in der Schule ist, damit wir wieder Briefe damit versenden können.

Ab der Basisstufe 3 wird die Poströhre durch den Schulthek und das Hausaufgaben/Kontaktheft abgelöst.

## Quartalsbrief und Elternbriefe

Langfristig angelegte Termine werden Ihnen bis Anfangs des Quartals mitgeteilt. Wenn kurzfristige Mitteilungen anstehen, bekommen Sie diese bis spätestens 8 Tage vor dem entsprechenden Anlass zugeschickt.

## Rucksack, Schulmappe oder Täschli?

Ob Rucksack, Schulmappe oder „Täschli“ kommt nicht darauf an. Darin soll der Znüni und etwas zu Trinken Platz haben.

Wenn gemalte Bilder (evtl. auch Basteleien) darin Platz hätten, wäre das natürlich optimal. Ab Basisstufe 3 benötigt Ihr Kind einen Schulthek.



## Sport- und Turnkleider



Für die Turnstunden sollen die Kinder bequeme Kleidung und Turnschuhe dabei haben.

Die Kleider werden in einem Turnsack in der Schule deponiert und vor den Ferien zum Waschen nach Hause mitgegeben.

## Telefonkette

Für spontane Mitteilungen aus der Basisstufe gibt es die Telefonkette. Diese wird anfangs Schuljahr verteilt.

Wir rufen die zuoberst stehende Familie an und diese dann die nächste. Bitte wählen Sie immer die unter Ihnen stehende Nummer. Ist jemand nicht zu erreichen, versuchen Sie es bei der übernächsten Familie und probieren es später nochmals oder informieren uns umgehend.

Bitte geben Sie die Nachrichten möglichst kurz und genau weiter, damit alle Familien in kürzester Zeit informiert werden können.

## Unterrichtsbesuche:

Die Türen der Basisstufe sind jederzeit für Besuche offen. Es wäre aber von Vorteil (für Sie, die Kinder und uns Lehrpersonen), wenn Sie sich vorher anmelden würden. Nur so kann gewährleistet werden, dass Sie nicht genau zu dem Zeitpunkt in der Schule sind, wenn Reihenuntersuche anstehen oder die Kinder gerade eine Überraschung für sie basteln. Schauen Sie doch einfach mal herein. So erhalten Sie gleich einen Einblick, wie sich Ihr Kind in der Basisstufe so entwickelt.

## Verlorene Gegenstände

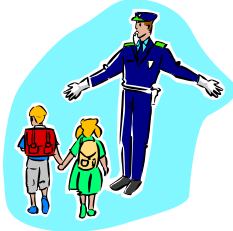
Die nicht angeschriebenen verlorenen Gegenstände werden in einer Fundkiste aufbewahrt. Da die Kinder sich meistens nicht mehr erinnern können, ob es ihre Sachen sind, bitten wir Sie, in die Fundkiste zu schauen, wenn Sie sich in der Schule befinden.

Vor längeren Ferien insbesondere den Sommerferien werden die Fundsachen, welche über längere Zeit nie mitgenommen wurden, verschenkt oder entsorgt.





## Verkehrserziehung:



Im ersten Quartal besucht uns der Polizist, damit die Kinder das richtige Verhalten auf der Strasse kennen lernen.  
Zeigen Sie Ihrem Kind den sichersten Weg.  
Bitte achten Sie darauf, dass Ihr Kind den Basisstufestreifen immer trägt und dass es rechtzeitig heimkehrt.

## Weste + Streifen



Die Streifen und Westen zu tragen ist für die Kinder nicht nur Pflicht, sondern meistens auch der einzige Schutz den sie im Strassenverkehr haben. Achten Sie darauf, dass Ihr Kind diese jeden Tag und nicht nur im Winter anzieht. Durch die Warnfarben ist es für die anderen Verkehrsteilnehmer leichter, die Schüler zu erkennen, auch bei schönem Wetter.

Gemeinsam können wir damit den Schulweg für die Kinder sicherer machen.

## X'unde Znüni



Wir essen jeden Vormittag Znüni. Die Kinder dürfen diesen draussen mit den Schülern essen. Bitte geben Sie Ihrem Kind einen gesunden und ausgewogenen Znüni mit (z. B. Obst, Gemüse, Brot usw.).

## Yippie!

Bald geht es los. Wir freuen uns schon auf das neue Schuljahr.



## Zusammenarbeit und Zuständigkeiten

Eine gute Zusammenarbeit zwischen Ihnen als Eltern und der Schule ist sehr wichtig. Wenn Sie Fragen, Wünsche oder Anregungen haben, so nehmen Sie doch einfach Kontakt mit uns auf.

Grundsätzlich werden die Kinder von beiden Lehrpersonen betreut. Die Verantwortung der einzelnen Stufen ist jedoch aufgeteilt:

Zuständig für Ihre Anliegen der:

**Basisstufe 1 und 2:** *Andrea Helfenberger*

**Basisstufe 3 und 4:** *Fabienne Gauler*

Selbstverständlich kann auch einmal die Partnerlehrperson angesprochen werden.

Wir freuen uns, Ihr Kind bei allen ersten Erfahrungen in der Basisstufe begleiten zu dürfen.

Freundliche Grüsse

Basisstufenteam

Fabienne Gauler & Andrea Helfenberger